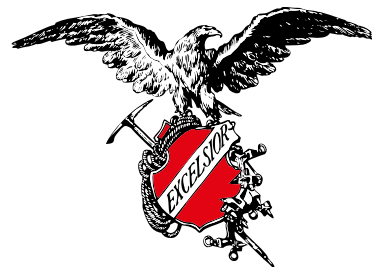




CLUB ALPINO ITALIANO - TRIESTE
ASSOCIAZIONE XXX OTTOBRE
SOCIETA' ALPINA DELLE GIULIE
ESCURSIONISMO



Domenica 2 luglio 2023

NELLE ALPI DI KAMNIK: DA JEZERSKO AL RIFUGIO ČEŠKA KOČA

Il Gruppo Escursionistico della XXX Ottobre e la Commissione Escursioni della SAG organizzano per domenica un'escursione in Slovenia nella zona di Jezersko, nelle Karawanke, con il seguente profilo altimetrico:

Zgornje Jezersko (880m), Makekov marof (1000m); Češka koča (1542m); Štularjeva planina (1270m); Planšarsko jezero (900m).

L'idea di questa escursione mi è venuta ispirandomi a quella fatta anni fa da una mia cara amica che ci ha fatto conoscere queste zone, poco frequentate da noi triestini.

Jezersko, tradotto letteralmente come valle dei laghi, è una località delle Karawanke a nord delle Alpi di Kamnik e della Savinja. La valle è di origine glaciale ed è percorsa dal fiume Kokra, affluente della Sava, ed è circondata da una corona di cime, tra cui spicca il maestoso Grintovec. A nord corre il confine con l'Austria e gli abitanti, essendo distanti 30 km da Kranj, si sentono più carinziani che non sloveni.

Dal punto di vista geologico, ci sono rocce calcaree e dolomitiche del triassico e lungo il percorso sono state trovate anche le rocce magmatiche, testimonianza di eventi geologici simili a quelli presenti nelle Dolomiti.

Il rifugio Češka koča è il più antico della Slovenia: fu inaugurato nel luglio del 1900, sotto l'impero Austro Ungarico, dalla Società degli Alpinisti Sloveni di Praga, prendendo lo spunto architettonico dalle costruzioni delle antiche fattorie ceche. Una curiosità: all'inaugurazione presero parte circa 2500 visitatori e tutti hanno potuto mangiare il tipico prosciutto di Praga e bere la birra Pilsener. Il rifugio, nel suo secolo e passa di vita, è stato più volte ristrutturato, mantenendo però la forma originale.

Itinerario:

Il percorso segue un tratto del sentiero n° 1, o Traversata Alpina Slovena. Si parte dalla piazza del paese di Zgornje Jezersko, si prosegue lungo un tratto di strada asfaltata, passando inizialmente vicino ad una cappella votiva, fino ad incontrare un primo incrocio che gira a sinistra fino ad arrivare alla Fattoria Zupan. Da qui il sentiero sale ripidamente nel bosco, sbocca su una mulattiera e rientra nel bosco, incontrando una fonte con mulinello (1230m) che sgorga tra le felci, si risale ancora, girando leggermente a destra, fino a quando il sentiero diventa quasi orizzontale. Si arriva ora ad una sella che ci permette di passare dalla valle Makekova alla adiacente Ravenska. Dopo aver trovato l'indicazione Kacji rab (45 minuti per il rifugio) si affronterà la parte più difficile e delicata del percorso, in quanto il sentiero è stretto e attraversa pendii molto ripidi; qui si dovrà fare attenzione e non affidarsi alla staccionata di legno, perchè instabile. Si supera una svolta e si arriva ad incontrare il sentiero che prenderemo al ritorno verso il lago, mentre si prosegue in leggera salita dove sono stati sistemati dei cavi corrimano e delle scalette di legno per rendere più sicuro il sentiero. In questo tratto, è consigliabile legare i bastoncini allo zaino, in quanto è necessario l'uso delle mani per avanzare in sicurezza. Si arriva quindi al piacevole ed accogliente rifugio.

Il rifugio si trova su una terrazza panoramica sotto le pareti settentrionali del Grintovec e di altre cime minori, quali la Kočna e la Skuta. Sull'ampio spiazzo prospiciente il rifugio faremo la pausa pranzo, ammirando il circo glaciale e le pareti rocciose circostanti.

Per coloro che avessero ancora voglia di salire, potranno proseguire fino alla Vratca (1802m), modesta ma panoramica cima che si erge ad ovest dell'anfiteatro dove si trova il rifugio.

Il rientro avverrà ripercorrendo il tratto con scalette e cavi corrimano fino ad incontrare il cartello con l'indicazione Planšarsko Jezero; qui si prende questa direzione fino alla Štularjeva Planina, un alpeggio ormai abbandonato. Da qui si prosegue in discesa per una comoda mulattiera passando davanti all'impianto della teleferica che porta i rifornimenti in rifugio e poi ad un parcheggio. Da qui si prosegue lungo la carrareccia di fondovalle costeggiando verdi pascoli fino alla strada asfaltata che in breve tempo porta al delizioso laghetto a forma di cuore di Planšarsko Jezero. Il pullman attenderà lì per il rientro.

Nota: rispetto alla carta topografica il percorso subisce delle piccole variazioni causate da modificazioni del terreno avvenute nel corso degli anni....

Direttrice d'escursione: AE Patrizia Ferrari - Attenzione, nuovo numero della XXX: 3394681850

Difficoltà: E escursionistico su sentiero bollato - **dislivello** 650 m circa - **sviluppo** 15 km circa
tempo di percorrenza 5 ore (2 ore in più per l'eventuale salita alla Vratca), consigliati i bastoncini
cartografia: Grintovci in scala 1:25.000 edita da Planinska Sveza Slovenije

Programma:

ore 07.00 partenza da p.za Oberdan col pullman e sosta caffè lungo il percorso

ore 10.00 arrivo a Zgornje Jezersko e inizio escursione appena pronti

ore 12.30 al rifugio Češka Koča ed eventuale proseguimento per la cima Vratca

ore 14.15 al massimo partenza dal rifugio per il rientro a valle

ore 16.45 al Planšarsko Jezero

ore 17.15 partenza per Trieste, nessuna sosta durante il viaggio di rientro

ore 20.00 circa arrivo a Trieste

Quota di partecipazione per i Soci CAI 25,00 €

i non soci dovranno iscriversi in segreteria e versare 12 € per Assicurazione Infortuni e Soccorso Alpino

prossime iniziative (attenzione alle variazioni!!):

09/07 – DAL LAGO DI BOHINJ ALLA VALLE DEI SETTE LAGHI

Lago di Bohinj – Dom Savica (650m), Dom na Komni (1520m), Koča pod Bogatinom (1513m), Koča pri Triglavskih Jezerih (1685m), Bela Skala, Črno Jezero (1339m), Komarča, Dom Savica (650m).

Cart. Tabacco 065 - 1:25000 – DL: 1200 m – SV: 14 km - DF: per Escursionisti Esperti (EE)

D.E.: AE Tiziana Ugo

16/07 – CRETA DI MEZZODÌ DALLA VAL AUPA

Gialoz (640 m), sent. 437, rif. Grauzaria (1250 m), Foran da la Gjaline (1500 m), Ric. C.ra del Mestri, sent. 416, Creta di Mezzodì (1806 m) e ritorno.

Cart. Tabacco 018 – 1:25.000 – DL: 1200 m – SV: 12 km ca – Difficoltà: E (escursionistico)

D.E.: Claudio Privileggi

23/07 – MONTI AVANZA E CHIADENIS

Parcheggio rif. Sorgenti del Piave (1815m), sent. 173, monte Avanza (2489m), p.so dei Cacciatori (2213m), ferrata CAI Portogruaro - monte Chiadenis (2459m), rif. Calvi (2164m), parcheggio.

Cart. Tabacco 01 - 1:25000 – DL: 1100 m – SV: 11 km - DF: per Escursionisti Esperti con Attrezzatura (EEA)

D.E.: ANE Cristiano Rizzo

30/07 – GIRO DEI LAGHI DI CORTINA

Cortina d'Ampezzo – lago Pianoze (1176m), sent. 430, lago d'Aial (1412m), sent. 431, lago Federa e rif. Palmieri (2046m), sent. 432, malga Federa, nuovo sent. Gores de Federa, sent. 428, lago Pianoze.

Cart. Tabacco 03 - 1:25000 – DL: 1000 m – SV: 13 km - DF: Escursionistico (E)

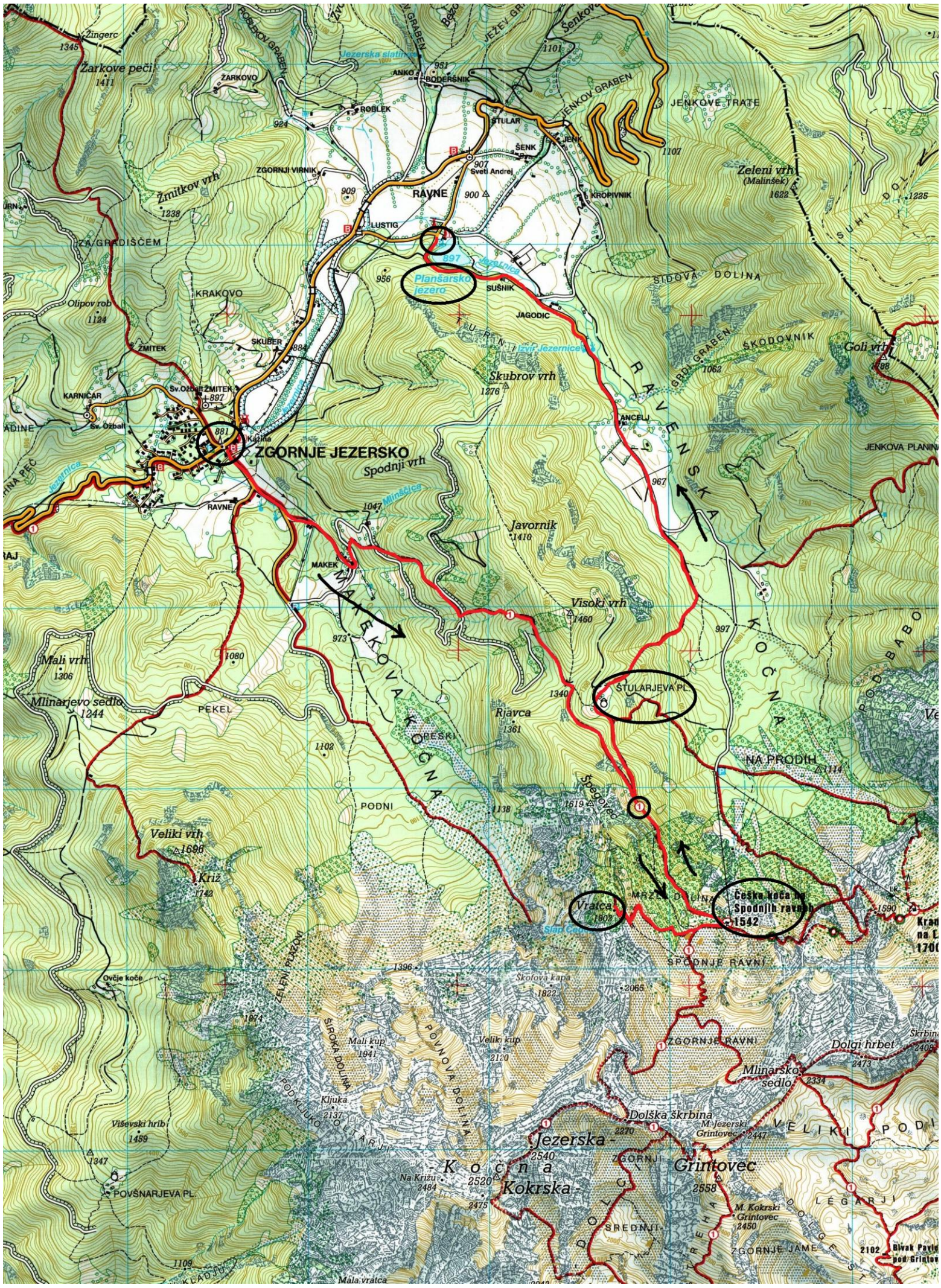
D.E.: Maurizio Tessarolo

30/07 – SENT. ATTREZZ. "CERIA MERLONE"

Piani del Montasio (1500m), rif. G. di Brazzà (1660m), sent. attrezz. Ceria Merlone, Forca de Lis Sieris (2274m), biv. Vuerich (2531m), Forca de la Val (2352m), Forc. Lavinal dell'Orso (2138m), Passo degli Scalini (2022m), rif. Cregnedul di sopra, Sella Nevea (1162m).

Cart. Tabacco 019 - 1:25000 – DL: 1300 m – SV: 13 km - DF: per Escursionisti Esperti con Attrezzatura (EEA)

D.E.: ANE Cristiano Rizzo



Zingerc 1345

Zarkove peči 1411

Zimtkov vrh 1238

RAVNE

Planšarsko jezero

ZGORNJE JEZERSKO

Spodnji vrh

STULARJEVA PL.

Vratca 1802

Česka noč in Spodnjih ravni 1542

Jezerska

Kokrska

Grintovec